

TONEEL KRUIMELS

Een prinses en een heks zijn Fattal even lief in stuk over alzheimer

Alzheimer is het hoofdthema in 'Kruimels', de nieuwe productie van actrice en regisseur Jouman Fattal (31) voor Toneelgroep Maastricht. Naast alzheimer gaat 'Kruimels' over moeder-dochterrelaties en over waarom vrouwen wel de Disney-prinses maar nooit de Disney-heks mogen zijn. Ook voegt Fattal een portie surrealisme toe aan het van oorsprong Amerikaanse stuk. „Hoe reageert het publiek als een van de twee actrices plots eventjes verandert in een eekhoorn? Daar ben ik heel benieuwd naar.”

MAASTRICHT
DOOR IVAR HOEKSTRA

Jouman Fattal kent haar klassiekers. In de research voor *Kruimels*, een bewerking van het stuk *Breadcrumbs* van de Amerikaanse Jennifer Haley, las ze ook het oerboek over alzheimer: *Hersenschimmen* van J. Bernlef uit 1984, toen nog maar weinig mensen van de ziekte wisten. „Een verpletterend boek dat precies beschrijft hoe alles verzwelgend de ziekte is”, zegt ze. Ook in eigen kring werd Fattal geconfronteerd met alzheimer. „Mijn oma en een familie-vriend hadden het. Het is een hele gekke ziekte waar we eigenlijk nog maar heel weinig over weten. Tegen die familie-vriend werd door de artsen gezegd 'je hebt nog maar vijf jaar te gaan', terwijl ze tegen mijn oma zeiden 'we weten het niet' en bij haar ging het na drie jaar opeens heel snel.”

Kinderliedjes

De ziekte schakelt heel snel in tijd en in herinneringen, mensen die aan alzheimer lijden zijn het ene moment hun eigen leeftijd en het andere moment volledig terug in hun kindertijd. „Met mijn oma was dat ook zo. Vooral in haar laatste maanden was ze vaak weer dat meisje van een paar jaar oud. Dan wilde ze met mijn moeder kinderliedjes zingen en zag je haar met de verwondering en extase van een peuter naar mijn moeder kijken. Ik zag dat voor mijn ogen gebeuren, zo absurd. Dat beeld is mij enorm bijgebleven.”

Kruimels gaat over een fictieschrij-

ver Alida (gespeeld door Sylvia Poorta) die aan alzheimer lijdt. Om haar autobiografie te voltooien is ze afhankelijk van haar jonge, impulsieve hulp Beth (gespeeld door Alidtcha Binazon). Samen duiken ze in het verleden.

Tragedie

Tijdens hun zoektocht door het afbrokkelende geheugen van de fictieschrijver ontdekken ze een tragedie die beide vrouwen met elkaar verbindt. „Ze switchen in het stuk voortdurend van rol. Alida is een vrouw van 62 jaar maar flitst door de ziekte ook geregeld terug naar haar kindertijd. Het is fascinerend om te zien hoe Sylvia die switch van vrouw naar kind maakt, dat doet ze met zoveel gemak en met zoveel overtuiging. Het bijzondere is dat Beth op de momenten dat Alida weer even kind is, ook zij switcht van rol. Dan speelt zij niet de hulp maar de moeder van Alida. Ook dat doet Alidtcha razendknop, het was voor mij echt een genot om met deze twee actrices te werken.” Het kwijtraken van woorden door alzheimer is voor iedereen vreselijk, maar voor een schrijver helemaal want taal is voor een auteur het belangrijkste gereedschap. Het verliezen van je eigen identiteit is een belangrijk thema van *Kruimels*, maar naast dat het over alzheimer gaat is het ook een stuk over moeder-dochterrelaties. Fattal: „Die zijn soms ingewikkeld. Je herkent jezelf als dochter vaak in je moeder, en er zijn wederzijdse verwachtingen waar niet aan wordt voldaan. Ik vind moeder-dochterrelaties fascinerend omdat

“
Mijn oma wilde weer kinderliedjes zingen met mijn moeder. Dat beeld is mij enorm bijgebleven.

Jouman Fattal, regisseur



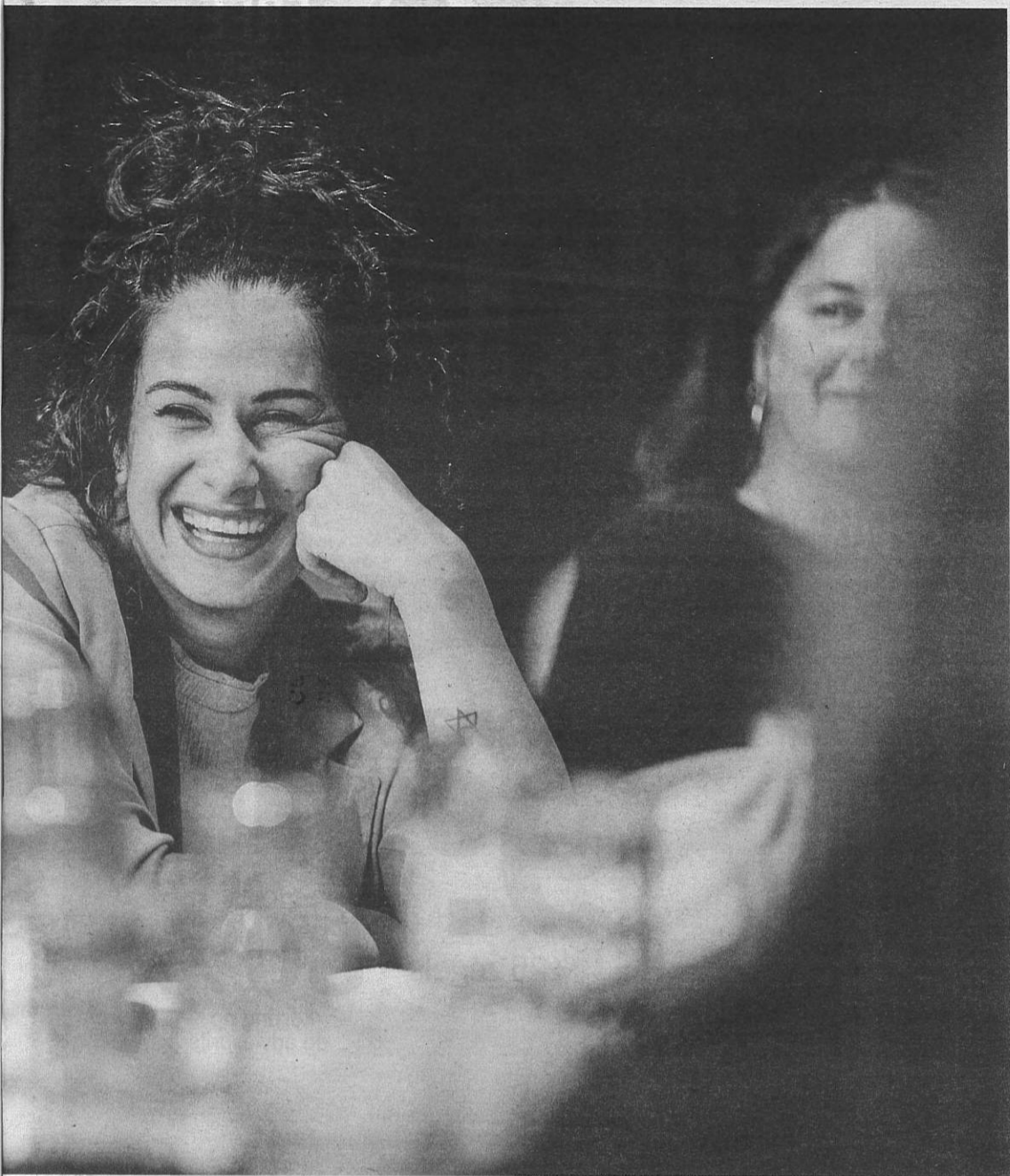
Sylvia Poorta (links) en Alidtcha Binazon in 'Kruimels'. FOTO BJORN FRINS

we het hebben over vrouwen van verschillende generaties met hetzelfde geslacht met een andere belevingswereld en ook een andere mening over de wereld om hen heen. Wat de een progressief vindt, dat vindt de ander weer totaal achterhaald.”

Disneyland

Zonder te veel te verklappen, gaande het stuk wordt duidelijk dat Alida een groot trauma met zich meestort, een trauma dat zijn oorsprong heeft in Disneyland. Koestert Fattal soms een wrok tegen die suikerzoete sprookjeswereld? „Ha, ha. Nee, juist totaal niet. Ik ben gek op Disney! Het is juist wat mij in het stuk zo aansprak, omdat Disney zo'n deel is van hoe ik ben opgevoed met al die films en Disneyprinsessen en een bepaald ideaalbeeld van hoe de wereld moet zijn. En hoe je als

vrouw moet zijn. Ik vind het fascinerend dat daar juist Alida's trauma is ontstaan en dat ze zich af heeft gezet tegen het stereotype beeld van de prinses en de heks. Ze moest van haar moeder de prinses zijn, maar Alida zegt 'waarom zijn we zo bang om de heks te zijn? Wat is er mis met heksen?' Ik vind heksen zelf ook heel fascinerend, het waren meestal vrouwen die geleerd waren. Ze deden aan genezing, waren ondernemend en werden als dank op de brandstapel gezet. Het woord heks komt heel veel voor in de tekst, er wordt echt een miljoen keer verwezen naar 'wat als je nou voor de heks zou kiezen?' Dat vind ik echt heel gaaf aan dat stuk.” Hoe verhoudt het gek zijn op Disney met zijn, zeker in de vroegere films, zeer traditionele man-vrouwverhoudingen zich met het feminisme in Fattal? „Ik heb



nog altijd een grote liefde voor de Disneyfilms, zelf voor *Sneeuwwitje* uit 1937. Hoe ik mijn feminisme invul is niet dat ik het verwerp wanneer je als vrouw zacht, liefdevol en omarmend bent. Het is meer dat ik denk: waarom kun je als vrouw niet zacht zijn maar tegelijkertijd ook sterk en mondig. Het is voor mij ook waar *Kruimels* deels over gaat: wat is het vrouwbeeld dat je moeder je heeft meegegeven, waar zet jij je tegen af en welk verhaal vertel je de wereld over jezelf?"

Surrealisme

Naast liefde voor Disney heeft Fattal ook een duidelijke fascinatie voor surrealisme. „Ik ben dol op de films van Stanley Kubrick en David Lynch, Christopher Nolan en Jean-Luc Godard. Die doen allemaal gekke dingen met tijd en realiteit, ik vind dat eindeloos fascinerend. In *Kruimels* heb ik mij de vrijheid gepermitteerd er wat surrealisme aan toe te voegen. Het gaat toch al zo over de geest en over een hoofd dat helemaal uit elkaar brokkelt. In het verhaal zitten veel flashbacks, maar dat is voor mij niet zo zeer surrealisme. Dat zie je in heel veel toneelstukken. Voor mij zit het meer in alles wat niet gesproken is, hoe lichamen bewegen in de ruimte. Dat opeens uit het niks Sylvia kan veranderen in een eekhoorn. Gewoon midden in een speelscène eventjes als een eekhoorn rondhuppelen. In kindertheater is dat heel gebruikelijk, daar durven we als theatermaker veel surrealistischer te werk te gaan. Kinderen zijn nog niet zo bevoedeld met

Juman Fattal tijdens de repetities van 'Kruimels', haar nieuwe productie voor Toneelgroep Maastricht. FOTO BJORN FRINS

logica. Maar volwassenen zijn ook super fantasierijk, in film en in beeldende kunst vinden wij surrealisme heel gewoon. Waarom kan dat dan niet in een toneelstuk?"

Zoeken naar de juiste balans tussen realiteit en surrealiteit was voor Fattal en de acteurs een precair proces. „Als *Kruimels* te realistisch zou worden vind ik dat saai, maar als het alleen maar surrealisme is dan is het niet meer te volgen. Het was een hele leuke balanceeract met de acteurs: in deze scene kan nog wel iets meer vervreemding want die is te normaal. Nee, we hebben nooit een moment gehad waarop we dachten 'dit is te absurd'. Ik ben heel benieuwd hoe dat surrealistische element bij het publiek gaat vallen. Dat is ook voor mij een experiment. In een film is surrealisme veel makkelijker toe te voegen en in kunst ook, een kunstenaar als René Magritte tekent gewoon een appel op een meneer en dan denk je 'oké, weird'. Maar hoe doe je dat in theater? Je kan het heel erg in beeld zoeken, maar ook in tekst en in spel. Je moet het publiek daarin niet onderschatten, dat is een heel getrainde kijker met een onbegrensde fantasie.”

Van woensdag 11 oktober (try-out) tot en met zondag 15 oktober te zien in de Bordenhal, Plein 1992 in Maastricht. Tickets: toneelgroepmaastricht.nl. Aansluitend tournee tot en met zaterdag 25 november, waaronder in Venlo (26-10), Weert (8-11) en Heerlen (9-11).

REAGEREN?
ivar.hoekstra@delimburger.nl